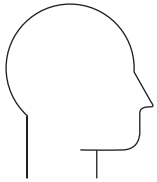
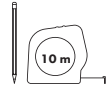


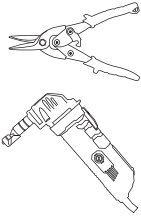
# ARKUSZE BLACHY



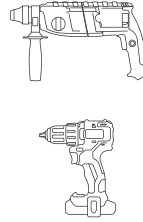
Możesz potrzebować!



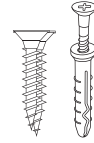
Ołówek i miarka zwijana



Ręczne lub elektryczne nożyce do blachy



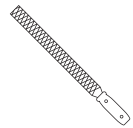
Wiertarka Wkrętarka



Wkręty lub kołki montażowe

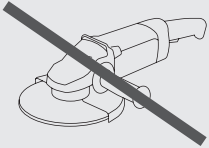


Rękawice ochronne



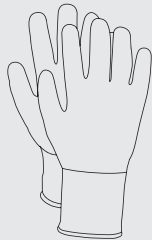
Pilnik do metalu

!



Do blach ocynkowanych używaj wyłącznie nożyc do blachy. Nigdy nie używaj szlifierki kątowej, ponieważ spala ona powłokę antykorozyjną!

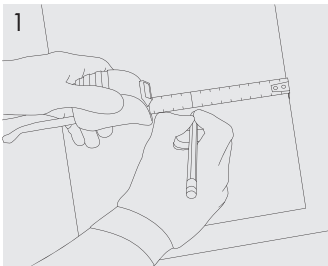
!



Używaj rękawic ochronnych z uwagi na ostre krawędzie blachy!

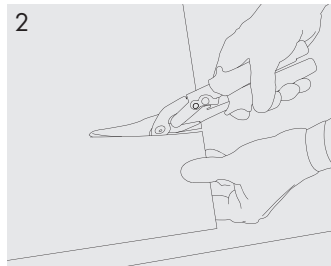
## MONTAŻ BLACH

1



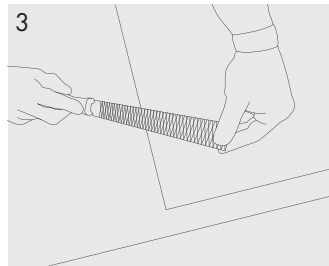
Dokładnie zmierz powierzchnię montażu. Zaznacz miejsca cięcia i otworów montażowych.

2



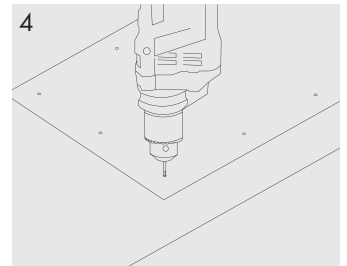
Potnij blachę na żądany wymiar za pomocą ręcznych lub elektrycznych nożyc do blachy.

3



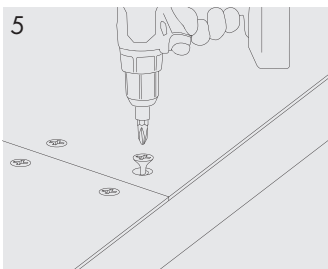
Wygładź nierówne krawędzie blachy za pomocą pilnika.

4



Wywierć w arkuszu blachy otwory na wylot.

5



Przykręć arkusze blachy do powierzchni wkrętami lub kołkami montażowymi w zależności od rodzaju podłoża.



# WARUNKI UŻYTKOWANIA PRODUKTÓW

W trosce o Twoje zdrowie, bezpieczeństwo oraz długą żywotność produktów firmy Cezar przygotowaliśmy ogólne porady dotyczące montażu i użytkowania naszych wyrobów. W szczególności należy pamiętać, że:

- elementy wykończeniowe (profile aluminiowe, mosiężne, ze stali nierdzewnej) należy chronić przed zabrudzeniem materiałami mokrymi (beton, zaprawa, klej, fugi do płytek itp.) stosowanymi w przemyśle budowlanym, np.: w przypadku zabrudzenia należy niezwłocznie zmyć zanieczyszczenie czystą wodą,
- na powierzchni mosiężnych profili naturalnych może występować patyna, która jest spowodowana naturalnymi procesami utleniania się mosiądzu. Patynę można usunąć ogólnodostępnymi preparatami do pielęgnacji mosiądzu,
- do przycinania profili metalowych nie stosować narzędzi mogących spowodować przegrzanie się materiału,
- do czyszczenia elementów metalowych nie należy stosować środków zawierających chlor, lub inne substancje żrące,
- do montażu profili metalowych stosować tylko kleje montażowe i silikon neutralnie chemicznie,
- do czyszczenia elementów z tworzyw sztucznych nie należy używać żadnych materiałów czyszczących zawierających rozpuszczalniki,
- elementy na których pozostały reszki etykiet, metek cenowych czy taśm należy zmyć szmatką nasączoną denaturatem,
- do czyszczenia powierzchni trzeba stosować tkaninę o wysokim współczynniku pochłaniania wilgoci

Pamiętaj, aby wszelkie prace budowlane były wykonywane przez wykwalifikowanych pracowników, którzy respektują przepisy prawa budowlanego. Producent nie ponosi odpowiedzialności za wyroby, które zostały użyte niezgodnie z przeznaczeniem, lub uległy uszkodzeniu w trakcie nieprawidłowego montażu.

- ! W czasie wykonywania pracy należy stosować się do ogólnych zasad bezpieczeństwa i higieny pracy. Uchroni to przed nieprzyjemnymi urazami oraz zapewni odpowiedni poziom bezpieczeństwa i pewny montaż!
- i Kolor wyrobu z różnych partii produkcyjnych może nieznacznie różnić się między sobą odcieniem.

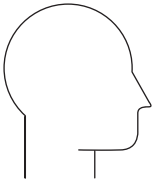


**CEZAR**  
ul. Strefowa 2  
19-300 Elk, Poland  
tel. +48 87 620 99 00  
www.cezar.eu  
E-mail: cezar@cezar.eu

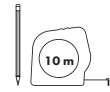


**Postępowanie z odpadami - sposób ich segregacji - musi być zgodne z krajowymi i lokalnymi przepisami.**

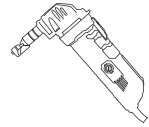
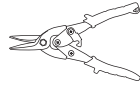
# METAL SHEETS



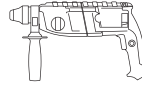
You may need!



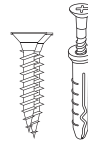
Pencil and tape measure



Tin snips or electric nibblers



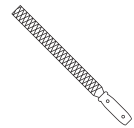
Drill Screwdriver



Screws or wall plugs

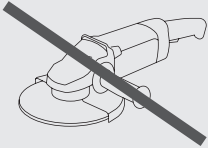


Protective gloves



Metal file

!



For galvanized sheets, use sheet metal shears only. Never use an angle grinder, as it burns the anti-corrosion coating!

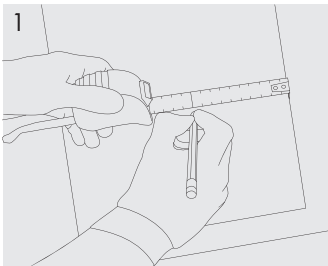
!



Use protective gloves due to sharp sheet metal edges!

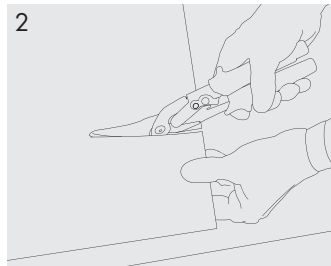
## METAL SHEET INSTALLATION

1



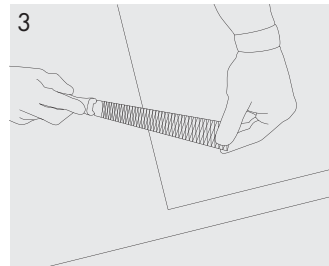
Measure the installation surface accurately. Mark the cutting lines and mounting hole locations.

2



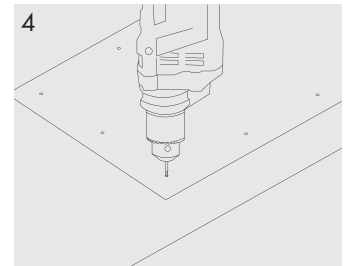
Cut the sheet to the required dimensions using manual or electric sheet metal shears.

3



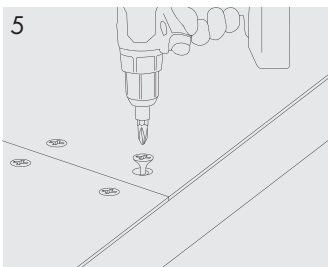
Smooth out uneven edges of the sheet using a file.

4



Drill holes through the metal sheet.

5



Fasten the metal sheets to the surface using screws or wall plugs, depending on the type of substrate.



# CONDITIONS OF USE OF THE PRODUCTS

For the sake of your health, safety and the long life of products made by Cezar, we have prepared general advice on the installation and use of our products. In particular, remember the following:

- finishing elements (aluminium, brass stainless steel profiles) must be protected from contamination with wet materials (concrete, mortar, adhesive, tile grout, etc.) used in the construction industry, e.g. contaminated elements should be immediately cleaned with clean water,
- patina may be present on the surface of natural brass profiles, which is caused by the natural oxidation processes of brass. The patina can be removed using commonly available brass care products,
- do not use tools that could overheat the material when cutting metal profiles,
- do not use agents containing chlorine or other corrosive substances to clean metal parts,
- use only chemically neutral mounting adhesives and silicones for installation of metal profiles,
- do not use any cleaning materials containing solvents to clean plastic parts,
- any parts with residues of labels, price tags or tapes should be washed off with a cloth soaked in denatured alcohol,
- use a fabric with a high moisture-absorbing capacity to clean the surface.

Remember to make sure that any construction work is carried out by qualified workers who respect building regulations. The manufacturer shall not be held liable for the products which have been used other than for their intended purpose or damaged during improper installation.

- ! Observe the general EHS rules when carrying out work. This can protect you from injuries and ensure adequate safety and secure installation!
- i The colour of the products from different production batches may vary slightly in shade.

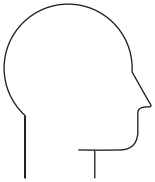


**CEZAR**  
ul. Strefowa 2  
19-300 Elk, Poland  
tel. +48 87 620 99 00  
www.cezar.eu  
E-mail: cezar@cezar.eu

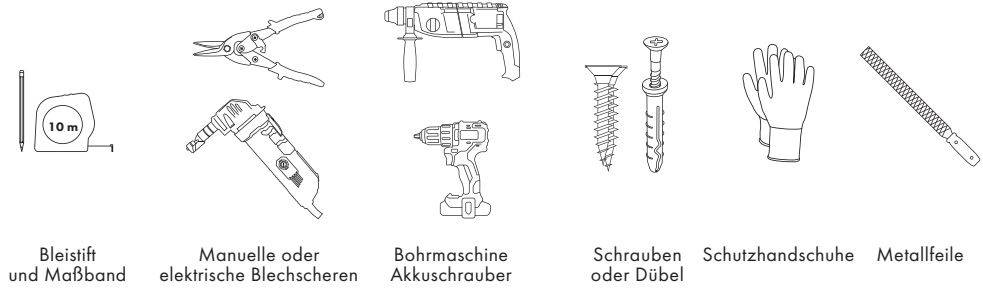


**Handling of waste – its segregation method – must comply with national and local regulations.**

# METALLBLECHE



Hierfür benötigen Sie!



Bleistift und Maßband

Manuelle oder elektrische Blechscheren

Bohrmaschine Akkuschrauber

Schrauben oder Dübel

Schutzhandschuhe

Metallfeile

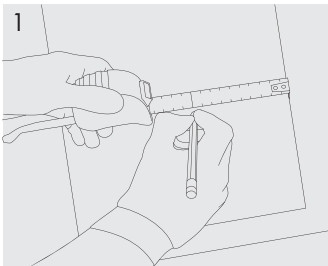


Verwenden Sie für verzinkte Bleche ausschließlich Blechscheren. Benutzen Sie niemals einen Winkelschleifer, da dieser die Korrosionsschutzschicht verbrennt!

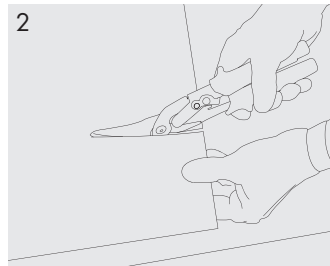


Schutzhandschuhe wegen scharfer Blechkanten tragen!

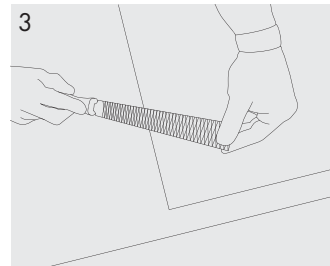
## MONTAGEANLEITUNG



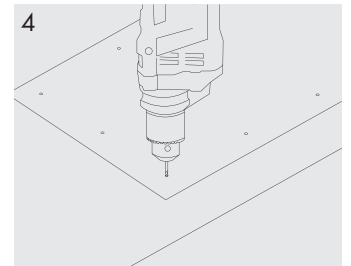
1 Messen Sie die Montagefläche genau aus. Markieren Sie die Schnittlinien und die Positionen der Montagelöcher.



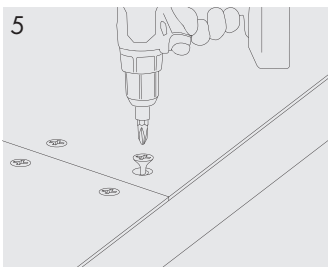
2 Schneiden Sie das Blech mit einer manuellen oder elektrischen Blechschere auf das gewünschte Maß zu.



3 Gleichen Sie unebene Blechkanten mit einer Feile aus.



4 Bohren Sie durchgehende Löcher in das Blech.



5 Befestigen Sie die Bleche je nach Untergrund mit Schrauben oder Dübeln an der Oberfläche.



**CEZAR**  
ul. Strefowa 2  
19-300 Elk, Polen  
tel. +48 87 620 99 00  
www.cezar.eu  
E-mail: cezar@cezar.eu




Mängel, die vor dem Anbringen offensichtlich sind (Farbe, Design, Form, Abmessungen) oder nach dem Anbringen durch das Anbringen selbst entstehen, können keine Ansprüche gegenüber dem Hersteller begründen!

# VERWENDUNGSBEDINGUNGEN FÜR DIE PRODUKTE

Im Interesse Ihrer Gesundheit, Ihrer Sicherheit und der Langlebigkeit der Produkte von Cezar haben wir allgemeine Hinweise für die Montage und den Gebrauch unserer Produkte zusammengestellt. Dabei ist insbesondere Folgendes zu beachten:

- Abschlusselemente (Profile aus Aluminium, Messing, Edelstahl) müssen vor Verunreinigungen mit feuchten Baustoffen (Beton, Mörtel, Kleber, Fugenmörtel usw.) geschützt werden, d. h. im Falle einer Verunreinigung muss diese sofort mit sauberem Wasser abgewaschen werden,
- Auf der Oberfläche von Profilen aus Messing Natur kann sich Patina bilden, die durch den natürlichen Oxidationsprozess von Messing verursacht wird. Die Patina kann mit handelsüblichen Messingpflegemitteln entfernt werden,
- Beim Schneiden von Metallprofilen keine Werkzeuge verwenden, die das Material überhitzen können,
- Chlorhaltige Mittel oder andere ätzende Stoffe sollten nicht zur Reinigung von Metallteilen verwendet werden,
- Für die Montage von Metallprofilen nur chemisch neutrale Montagekleber und Silikone verwenden,
- Zur Reinigung von Kunststoffteilen dürfen keine lösungsmittelhaltigen Reinigungsmittel verwendet werden,
- Eventuelle Rückstände von Etiketten, Preisschildern oder Klebebändern sollten mit einem in denaturiertem Alkohol getränkten Tuch abgewaschen werden,
- Zur Reinigung der Oberfläche muss ein Gewebe mit hoher Aufnahmefähigkeit für Feuchtigkeit verwendet werden,

Achten Sie darauf, dass alle Bauarbeiten von qualifizierten Arbeitskräften ausgeführt werden, die die Bauvorschriften einhalten. Der Hersteller haftet nicht für Produkte, die nicht bestimmungsgemäß verwendet wurden oder bei unsachgemäßer Montage beschädigt wurden.

 Bei der Durchführung der Arbeiten müssen die allgemeinen Gesundheits- und Sicherheitsvorschriften eingehalten werden. Dies schützt Sie vor unangenehmen Verletzungen und gewährleistet ein ausreichendes Maß an Sicherheit und eine sichere Montage!

 Die Farbe des Produkts aus verschiedenen Produktionschargen kann leicht variieren.



**CEZAR**  
ul. Strefowa 2  
19-300 Elk, Poland  
tel. +48 87 620 99 00  
www.cezar.eu  
E-mail: cezar@cezar.eu

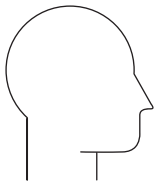


**Die Abfallbehandlung – ihre Trennungsmethode  
– muss den nationalen und lokalen Vorschriften  
entsprechen.**

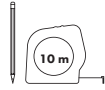
# TÔLES DE MÉTAL



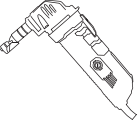
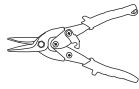
INSTRUCTIONS DE POSE



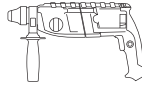
De quoi avez-vous besoin!



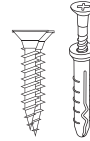
Crayon et mètre ruban



Cisailles à tôle manuelles ou électriques



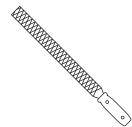
Perceuse Visseuse



Vis ou chevilles

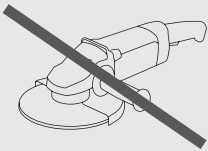


Gants de protection



Lime à métaux

!



Pour les tôles galvanisées, utilisez uniquement des cisailles à tôle. N'utilisez jamais de meuleuse d'angle, car elle brûle le revêtement anticorrosion!

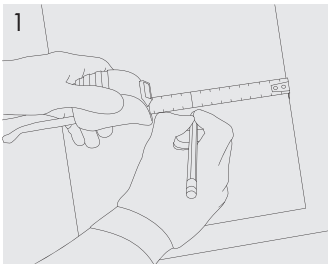
!



Portez des gants de protection en raison des bords tranchants de la tôle !

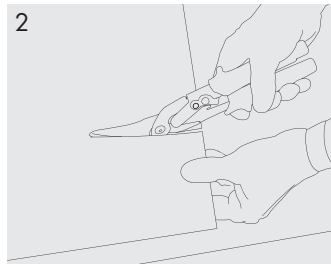
## MONTAGE DES TÔLES

1



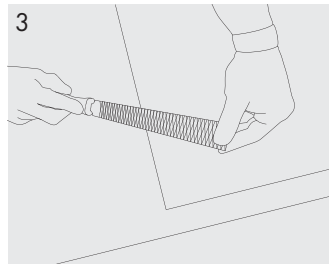
Mesurez avec précision la surface de montage. Marquez les lignes de coupe et l'emplacement des trous de montage.

2



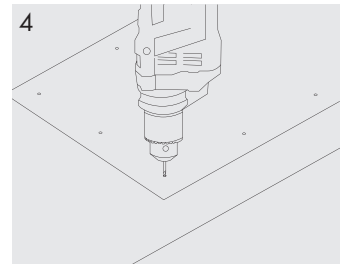
Coupez la tôle aux dimensions souhaitées à l'aide de cisailles à tôle manuelles ou électriques.

3



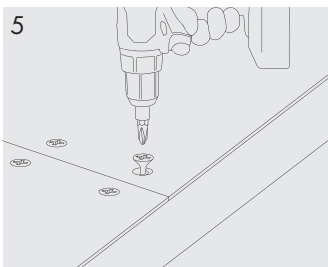
Lissez les bords irréguliers de la tôle à l'aide d'une lime.

4



Percez des trous de part en part dans la tôle.

5



Fixez les tôles à la surface à l'aide de vis ou de chevilles, selon le type de support.



**CEZAR**  
ul. Strefowa 2  
19-300 Elk, Pologne  
tel. +48 87 620 99 00  
www.cezar.eu  
E-mail: cezar@cezar.eu



Les défauts apparents avant l'installation (la couleur, la conception, la forme, les dimensions) ou résultant de l'installation après la fixation ne peuvent donner lieu à une réclamation contre le fabricant !

# CONDITIONS D'UTILISATION DES PRODUITS

Pour préserver votre santé et votre sécurité et pour garantir la longévité des produits de la société Cezar, nous avons élaboré des conseils généraux sur l'installation et l'utilisation de nos produits. Il convient notamment de rappeler que:

- les éléments de finition (les profils en aluminium, en laiton, en acier inoxydable) doivent être protégés contre la contamination par des matériaux humides (béton, mortier, colle, joints pour le carrelage, etc.) utilisés dans l'industrie de la construction, par exemple en cas de contamination, celle-ci doit être immédiatement nettoyée à l'eau claire,
- la surface des profils en laiton naturel peut présenter une patine due à l'oxydation naturelle du laiton. La patine peut être éliminée à l'aide de produits d'entretien du laiton disponibles dans le commerce,
- ne pas utiliser d'outils susceptibles de surchauffer le matériau lors de la découpe de profils métalliques,
- les agents chlorés ou les autres substances corrosives ne doivent pas être utilisés pour nettoyer les pièces métalliques,
- pour l'installation des profils métalliques utiliser uniquement des colles de montage et des silicones chimiquement neutres,
- pour nettoyer les pièces en matières plastiques ne pas utiliser de produits de nettoyage contenant des solvants,
- les pièces avec des résidus d'étiquettes, d'étiquettes de prix ou de rubans doivent être lavées avec un chiffon imbibé d'alcool dénaturé,
- pour nettoyer la surface il est nécessaire d'utiliser un tissu à forte capacité d'absorber l'humidité

Il convient de s'assurer que les travaux de construction sont effectués par un personnel qualifié qui respecte les dispositions du droit de la construction. Le fabricant ne peut être tenu responsable des produits qui ont été utilisés aux fins non prévus ou qui ont été endommagés lors d'une installation incorrecte.

- ! Les règles générales de sécurité et d'hygiène au travail doivent être respectées pendant le travail. Vous éviterez ainsi des blessures désagréables et vous garantirez une sécurité suffisante et une installation efficace!
- i Les produits provenant de différents lots de production peuvent varier légèrement dans leur nuance de couleur.



**CEZAR**  
ul. Strefowa 2  
19-300 Elk, Poland  
tel. +48 87 620 99 00  
www.cezar.eu  
E-mail: cezar@cezar.eu



**La gestion des déchets – leur méthode de tri  
– doit être conforme aux réglementations  
nationales et locales.**